

DÉPLACER RÉALISER RÉUSSIR

Rapport de développement durable 2012

FAITS SAILLANTS

PORTRAIT DE LA STM

LA MISSION DE LA STM

La STM a pour mission d'assurer la mobilité des personnes dans son territoire. Elle développe et exploite pour sa clientèle un réseau intégré de métro et de bus ainsi qu'un service de transport adapté. Se trouvant au coeur du développement économique de la région de Montréal, elle assure des déplacements fiables, rapides, sécuritaires et confortables, contribuant ainsi à la qualité de vie des citoyens et au développement durable.

LE DÉVELOPPEMENT DURABLE À LA STM

La Société de transport de Montréal a clairement annoncé sa volonté d'être un chef de file en matière de développement durable et de responsabilité sociale. Ce leadership s'appuie sur les efforts réels de l'ensemble des secteurs de l'entreprise en vue d'améliorer ses pratiques et de contribuer aux grands enjeux environnementaux, sociaux et économiques. Tel que stipulé dans notre Plan stratégique 2020, nous veillons surtout à ce que le développement durable devienne l'élément central de toutes les décisions, et ce, à tous les paliers de l'entreprise.

La STM joue un rôle prépondérant dans la réduction des émissions de gaz à effet de serre (GES), en offrant une alternative viable à l'auto solo, mais également en réduisant sa propre empreinte carbone. C'est pourquoi nous accordons une grande importance à bonifier notre offre de service et à accroître notre achalandage. En 2012, l'achalandage a atteint 412,6 millions de déplacements, un record dans l'histoire du transport collectif à Montréal, tout en maintenant un taux de satisfaction de 88 %. La STM a aussi poursuivi ses efforts pour diminuer ses propres émissions en utilisant des technologies de pointe et par l'électrification progressive de son réseau de surface.

La STM compte sur une équipe compétente et engagée sans laquelle il serait tout simplement impossible d'exercer une influence positive sur les comportements en matière de transport collectif. Le dialogue fructueux avec les parties prenantes a également orienté nos décisions et permis, dans la mesure du possible, de répondre plus adéquatement aux besoins de chacun.

2005

- Signature de l'engagement de la Charte de développement durable de l'UITP

2006 et 2007

- Intégration du développement durable dans la mission et le Plan d'affaires 2007-2011

2008

- Responsabilité impartie à la Planification stratégique
- Mise en place du Comité de développement durable
- Plan d'action de développement durable 2007-2011

2009

- Premier rapport de développement durable 2008

2010

- Politique corporative de développement durable
- Rapport de développement durable 2009

2011

- Rapport de développement durable 2010

2012

- Plan stratégique 2020
- Rapport de développement durable 2011

2013

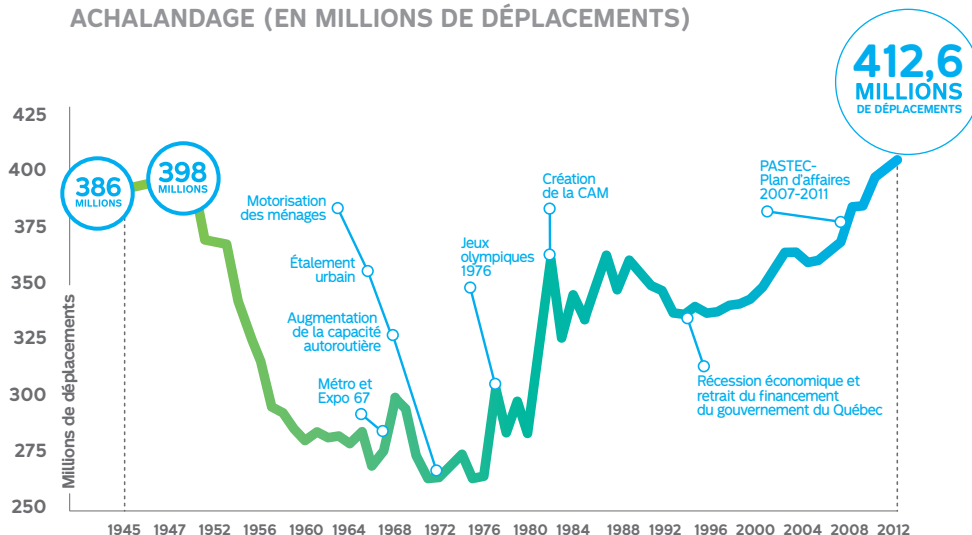
- Plan de développement durable 2020
- Rapport de développement durable 2012

ACHALANDAGE

En 2012, l'achalandage a atteint 412,6 millions de déplacements, un record dans l'histoire du transport collectif à Montréal. Cet excellent résultat permet à la STM de présenter une croissance de 13,6 % par rapport au début du Programme d'amélioration des services de transport en commun (PASTEC), en 2007, et de 1,9 % par rapport à 2011.

- 1,3 million de déplacements par jour moyen de semaine dont 40 % par métro, 31 % par bus et 29 % par les deux modes de transport. Ainsi, le réseau de métro assure 895 000 déplacements par jour moyen de semaine et le réseau de bus, 784 000;
- 3,1 millions de déplacements effectués en transport adapté, une hausse de 6,9 % par rapport à 2011;
- De plus, le taux de satisfaction générale de la clientèle est passé de 84 % à 88 % entre 2006 et 2012.

ACHALANDAGE (EN MILLIONS DE DÉPLACEMENTS)



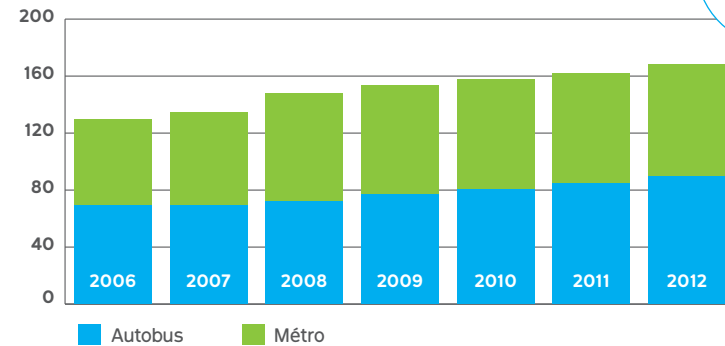
OFFRE DE SERVICE

En 2012, la STM a augmenté son offre de service de 4 % pour la faire passer de 162 à 168,2 millions de kilomètres. Par rapport à 2007, pour le réseau de bus, l'augmentation a été de 29,1 %, soit 20,3 millions de kilomètres de plus, alors que pour le réseau de métro, c'est une augmentation de 30,6 %, soit un ajout de 18,3 millions de kilomètres. Parmi les principales améliorations de service pour 2012, mentionnons la création des lignes suivantes :

- 71 Pointe Saint-Charles
- 405 Express Bord-du-Lac
- 425 Express Anse-à-l'Orme
- 485 Express Antoine-Faucon
- 475 Express Dollard-des-Ormeaux
- Taxi collectif pour les aînés à l'Île des Sœurs, Pointe-Claire et Dorval

Il est important de noter que la STM a réussi à augmenter l'offre de service métro, alors qu'elle avait planifié un plafonnement en 2012-2013 en attendant l'arrivée des nouvelles voitures de métro.

OFFRE DE SERVICE (EN MILLIONS DE KM)



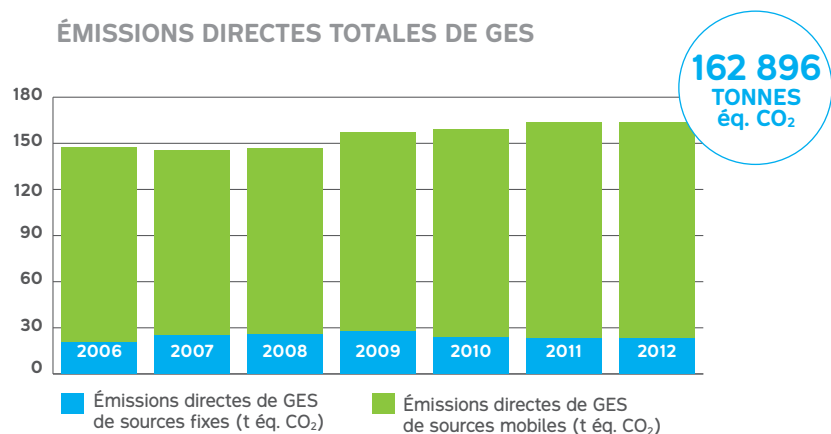
168
MILLIONS
DE KM



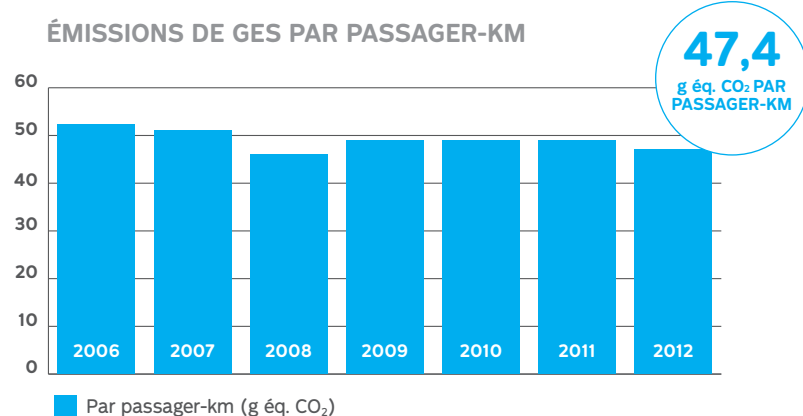
CHANGEMENTS CLIMATIQUES

ÉMISSIONS DIRECTES DE GES DE LA STM

Le transport collectif est un moyen efficace pour lutter contre les changements climatiques puisqu'un déplacement en transport collectif émet moins de GES que le même déplacement effectué en automobile. Les activités de la STM génèrent, néanmoins, des émissions de gaz à effet de serre que la STM s'efforce de réduire graduellement par l'entremise de nouvelles technologies et de changements de comportements.



En 2012, les émissions directes totales de GES montrent une légère diminution, passant de 163 979 à 162 896 tonnes éq. CO₂. Il est toutefois important de signaler que cette diminution n'est pas significative en raison des nombreux paramètres qui interviennent dans le calcul des émissions de GES. De ce fait, nous considérons que les émissions de GES, en 2012, sont relativement stables par rapport aux deux années précédentes.



En 2012, les émissions de GES par kilomètre parcouru et passager-kilomètre ont diminué d'environ 2,5 % par rapport à 2011. La diminution totale par rapport à l'année de référence (2006) est de 9,4 %, résultat des efforts faits pour réduire les émissions des bus et de la modernisation de la flotte. Ces résultats sont en ligne avec les cibles annoncées dans le Plan stratégique 2020 de la STM.

ÉLECTRIFICATION

Dès 2011, la STM a amorcé la transition vers l'électrification de son réseau de bus en lançant un appel d'offres au nom des neuf sociétés de transport en commun du Québec pour l'acquisition de bus hybrides biodiésel-électriques. Dans le cadre du contrat qui a été octroyé en 2012, la STM en acquerra 203. Comparativement au bus diésel, les bus hybrides permettent des économies de carburant moyennes de 30 %.

La STM a comme objectif d'acquérir uniquement des bus à zéro émission à compter de 2015. Elle poursuit donc plusieurs projets pour y parvenir :

- Des midibus tout électriques dans le Vieux-Montréal ;
- Une étude d'implantation d'un réseau de trolleybus ;
- Projets de démonstration de bus à recharge rapide, etc.

En outre, tous les nouveaux véhicules de service (autos et camions légers) sont choisis avec le souci de réduire les émissions de GES et d'améliorer leur consommation de carburant.

AMÉNAGEMENT

MESURES PRÉFÉRENTIELLES POUR BUS

La congestion routière croissante et les nombreux travaux routiers ont un impact significatif sur la performance du réseau bus de la STM, notamment sur la ponctualité et la vitesse commerciale. Actuellement, la vitesse commerciale moyenne du réseau de bus de la STM est de 18,2 km/h alors que certains tronçons de ligne sont à moins de 12 km/h (p. ex. : 121 Sauvé-Côte-Vertu, 45 Papineau).

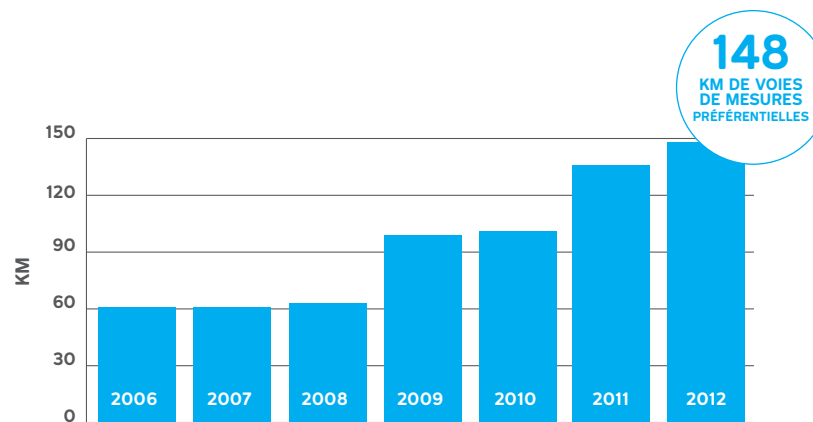
Dans l'optique d'augmenter la fluidité du service, la vitesse de déplacement et de diminuer les émissions atmosphériques des bus, la STM a ajouté, au cours de la dernière année, 12 kilomètres de mesures préférentielles pour bus (MPB), soit des voies réservées et des feux de circulation prioritaires.

Quatre nouvelles voies réservées ont été aménagées sur les axes St-Jean, Sherbrooke Ouest, Pie-IX et Léger. Le réseau de MPB compte maintenant plus de 148 kilomètres sur l'Île de Montréal et l'objectif visé pour 2020 est de 370 km.

EXEMPLES DE GAINS RÉALISÉS SUR L'AXE DE DÉMONSTRATION SAINT-MICHEL :

- Plus de 40 000 déplacements par jour avantagés (jour de semaine, lignes 67 et 467)
- Gains de temps de 15 à 20 % selon la période de la journée, représentant une réduction des temps de déplacements de 6 à 8 minutes pour la clientèle
- Marge de manœuvre permettant de libérer 2 bus par jour
- Taux de ponctualité de 94,6 %
- Réduction de 45 tonnes de GES pour la STM

MESURES PRÉFÉRENTIELLES POUR BUS (KM)



INDICATEURS	2006	2007	2008	2009	2010	2011	2012
Vitesse commerciale moyenne (km/h)	17,8	17,8	17,8	17,8	17,8	18,1	18,2
Autobus munis de supports à vélos	0	0	0	0	0	15	30
Stations de métro avec supports à vélos	n.d.	n.d.	n.d.	n.d.	n.d.	56	59

ACCESSIBILITÉ

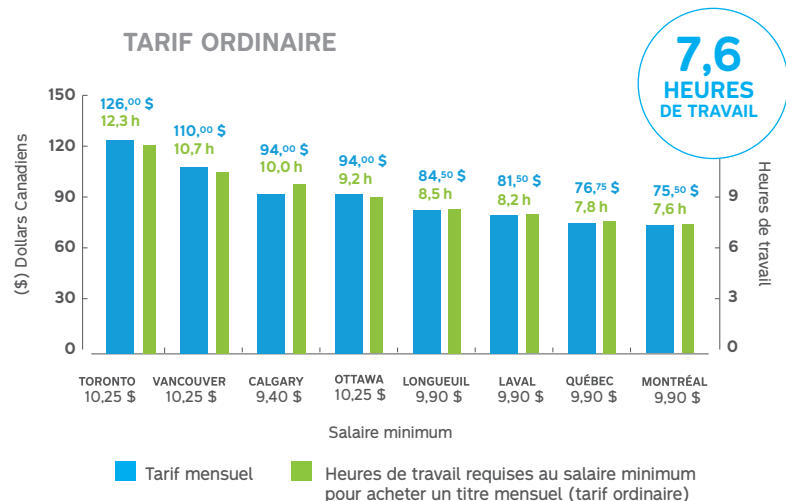
TRANSPORT ADAPTÉ

La STM offre un service porte-à-porte, sur réservation, aux personnes admises au service de transport adapté. En 2012, la STM a franchi le cap des 3 millions de déplacements. Près de 24 000 clients effectuent annuellement leurs déplacements à l'aide de minibus de la STM et de 14 fournisseurs de taxis réguliers. Le nombre de clients ayant utilisé le service de TA au moins une fois dans l'année a augmenté de 6 % en 2012 comparativement à 2011. Le taux de satisfaction générale de ce service se situe à 94 %.

INDICATEURS	2006	2007	2008	2009	2010	2011	2012
Nombre de déplacements en transport adapté (k)	1 965	2 107	2 281	2 439	2 685	2 859	3 056

DES TARIFS BAS

Encore cette année, la STM affiche les tarifs réguliers et réduits parmi les plus bas des grandes villes canadiennes. C'est également à Montréal qu'il faut le moins d'heures travaillées au salaire minimum pour se procurer un titre de transport mensuel (7,6 heures pour le tarif ordinaire et 4,4 heures pour le tarif réduit).



ACCESSIBILITÉ UNIVERSELLE

En 2012, dans la foulée de ses efforts pour rendre son réseau toujours plus accessible, la STM a adopté son Plan de développement d'accessibilité universelle 2012-2015. Il vise à ce que les considérations d'accessibilité universelle fassent partie intégrante de tous les projets planifiés et du processus décisionnel de la STM et prévoit des investissements de l'ordre de 87 M\$ d'ici 2015 pour accroître l'accessibilité universelle. Il couvre l'ensemble de ses activités à titre de transporteur, d'employeur, de partenaire et d'acteur social.

ACCESSIBILITÉ DANS LE MÉTRO

La présence d'escaliers mécaniques et d'ascenseurs permet de maintenir et d'améliorer l'accessibilité aux stations de métro de Montréal. En 2012, sur les 68 stations de métro du réseau, 60 possèdent des escaliers mécaniques et 8 des ascenseurs.

En 2012, près de la moitié des 68 stations du réseau de métro ont des tuiles avertissantes aux abords des quais, en progression de 2 % par rapport à 2011. Toutes les stations sont maintenant dotées de bandes de signalisation sur les première et dernière marches des escaliers fixes. Un contrat a été octroyé, en 2012, pour l'installation de tuiles avertissantes dans les stations où il en manquait. Les travaux, en vertu de ce contrat, se poursuivront dans les autres stations jusqu'en 2013. Toutefois, à la station Berri-UQAM, des travaux sur les quais doivent être finalisés préalablement à l'installation des tuiles avertissantes, reportant ainsi l'installation après 2013.

ACCESSIBILITÉ DANS LES BUS

En 2012, la totalité des bus ont maintenant des planchers surbaissés, alors que 74 % des lignes sont accessibles aux personnes à fauteuils roulants. Le parc de bus accessibles est actuellement composé de véhicules dont la rampe d'accès est soit en avant (Flip, 46 %), soit en arrière (télescopique, 54 %). Les bus à planchers bas avec une rampe arrière ont été mis en service dès 1997, et compte tenu du niveau de fiabilité des rampes, la STM, depuis janvier 2009, met systématiquement en service des bus avec une rampe avant.

RETOMBÉES ÉCONOMIQUES

La valeur des acquisitions de biens et services varie d'année en année, principalement en fonction des dépenses liées aux projets de la STM et de la nature même des activités réalisées. En 2012, les acquisitions de biens et services de la STM totalisent 578 M\$, représentant une baisse de 15 % par rapport aux deux années précédentes. Les niveaux atteints en 2009, 2010 et 2011 sont le résultat de l'acquisition d'une quantité importante de bus, ce qui a permis de renouveler une grande partie du parc et d'acquérir des bus articulés.

APPROVISIONNEMENT RESPONSABLE

Les acheteurs et administrateurs de contrats de la STM préparent de plus en plus de documents contractuels en y intégrant des exigences liées au développement durable. Souvent inspirées des principes de l'analyse de cycle de vie, ces clauses visent aussi à s'assurer que les fournisseurs eux-mêmes agissent de façon responsable.

En 2012, cela a permis d'inclure de telles clauses dans 17 % des contrats en cours, représentant 33 % de la valeur totale des contrats octroyés par la STM. Ceci inclut notamment le contrat d'approvisionnement en carburant diesel et biodiesel, qui a été adjudgé en octobre 2012 pour une durée de 3 ans.

INDICATEURS	2006	2007	2008	2009	2010	2011	2012
Acquisition de biens et services (M\$)	380	397	526	622	796	665	578
Proportion des acquisitions de biens et services produits au Québec (%)	45	45	49	42	41	43	47
Nombre d'emplois soutenus par les acquisitions de biens et services	2 163	2 369	2 942	3 011	3 753	3 476	3 397
Retombées fiscales attribuables aux acquisitions de biens et services (M\$)	46	45	57	61	82	76	73
Retombées fiscales attribuables aux salaires des employés (M\$)	120	117	113	116	134	146	156



DES PROJETS DURABLES

NOUVEAU CENTRE DE TRANSPORT STINSON

Le projet Stinson, c'est la construction d'un nouveau centre de transport pour accueillir et entretenir 200 bus réguliers et 100 bus articulés. Situé dans l'arrondissement de Saint-Laurent, ce bâtiment de deux étages a une superficie totale de 38 400 m² et pourra accueillir plus de 750 employés. C'est le seul centre de transport où la circulation des véhicules se fera entièrement à l'intérieur du bâtiment. C'est également le premier bâtiment de la STM où des principes d'accessibilité universelle sont intégrés dès la construction. La STM vise à obtenir l'accréditation LEED Or pour ce bâtiment, ce qui serait une première au Canada pour ce type de bâtiment.

Le projet se déroule en plusieurs phases. La première s'est terminée en 2012 selon les échéanciers et les budgets prévus. Elle consistait en la préparation et la décontamination du terrain et la construction des fondations. La deuxième phase a débuté vers la fin de 2012. Elle comprend la construction du bâtiment et son aménagement extérieur en vue d'une mise en service en janvier 2014.



AZUR / MPM-10

Les nouvelles voitures du métro de Montréal sont attendues en 2014. Pour les accueillir, il faut effectuer plusieurs modifications aux infrastructures actuelles (ateliers, stations et tunnels). Tout comme cela avait été le cas pour l'acquisition des voitures elles-mêmes, les travaux d'amélioration de l'atelier d'entretien sont réalisés en tenant compte des considérations de développement durable appropriées. En 2012, les mesures suivantes ont été appliquées :

- rehaussement d'un quai de la station Snowdon pour faciliter l'embarquement dans AZUR des personnes à mobilité réduite;
- prise en compte des besoins des personnes ayant des limitations fonctionnelles lors de la présentation de la maquette finale du compartiment voyageur d'AZUR;
- intégration des principes de l'accessibilité universelle pour les employés;
- gestion des sols contaminés;
- intégration de critères environnementaux dans quatre contrats :
 - traverses de bois : produit de traitement environnemental;
 - construction et installation d'équipements : programme de protection de l'environnement;
 - système de lavage de voiture de métro : système de management environnemental;
 - laveur de voitures de métro : utilisation d'eau usée traitée et d'eau de pluie.



RESSOURCES HUMAINES

DIVERSITÉ

En 2012, le conseil d'administration a adopté la déclaration de la STM en matière de diversité et d'inclusion. La STM s'engage ainsi, et notamment, à créer et maintenir un milieu de travail inclusif valorisant le travail d'équipe, le respect, la rigueur, la responsabilisation et la transparence, et à favoriser une juste représentativité de la diversité de la population à tous les niveaux de l'entreprise.

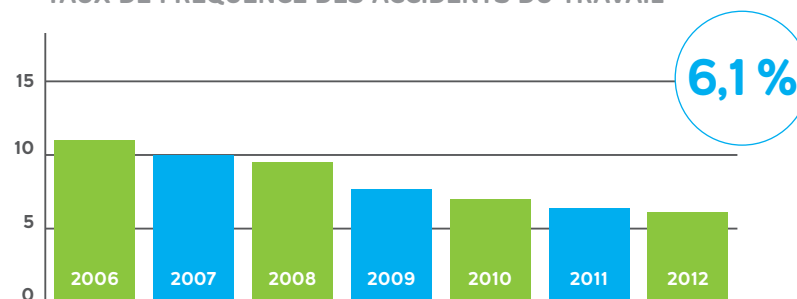
En 2012, l'effectif féminin est demeuré stable à 24 % de l'ensemble du personnel alors que la proportion d'employés provenant de minorités visibles et ethniques est passée à 23 %, par rapport à 21 % en 2011 et 12 % en 2006. Cette situation n'est pas étrangère au maintien et à l'amélioration du programme d'accès à l'égalité mis en place il y a quelques années. Il propose, notamment, des stratégies d'embauche novatrices ainsi que le développement des compétences des gestionnaires liées à la diversité. Par ailleurs, soulignons que le taux de roulement des employés est en constante diminution depuis 2008, passant de 6,7 % en 2008 à 4,3 % en 2012, alors que les employés de plus de 50 ans représentaient 30 % des effectifs à la fin de 2012.

SANTÉ ET SÉCURITÉ AU TRAVAIL

La STM met tous les efforts requis pour assurer la santé et sécurité de ses employés. L'absentéisme demeure un enjeu de tous les jours pour assurer une livraison efficace du service.

Le taux de fréquence des accidents du travail est en baisse constante depuis 2006, passant de 11,0 % à 6,1 %. C'est le reflet des nombreuses initiatives mises en place par la STM pour améliorer la santé et la sécurité de ses employés. Le taux de gravité est également en baisse depuis 2006 bien qu'il ait connu une hausse par rapport à 2011, année exceptionnelle à ce chapitre. Si le bilan global s'améliore, la STM a malheureusement dû déplorer, en 2012, le décès d'un de ses chauffeurs dans un accident de la route.

TAUX DE FRÉQUENCE DES ACCIDENTS DU TRAVAIL



INDICATEURS	2006	2007	2008	2009	2010	2011	2012
Portrait de l'effectif							
Nombre d'employés	7 932	7 996	8 398	8 603	8 985	9 346	9 772
Proportion de l'effectif qui est permanent (%)	94	95	96	96	97	97	96
Proportion de l'effectif féminin (%)	22	23	23	23	24	24	24
Proportion de minorités visibles et ethniques (%)	12	14	16	18	19	21	23

ASPECTS ENVIRONNEMENTAUX SIGNIFICATIFS

ÉMISSIONS ATMOSPHÉRIQUES

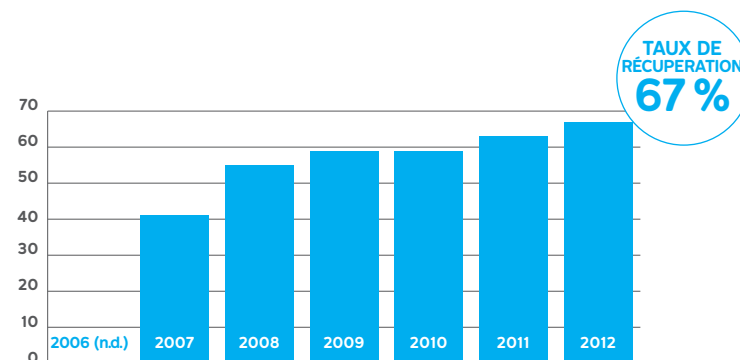
La grande majorité des émissions de polluants atmosphériques provient de nos sources mobiles, soit les bus et, dans une moindre mesure, les véhicules de service. Entre 2011 et 2012, les quantités de polluants émis sont demeurées à peu près stables bien que notre offre de service bus ait augmenté de 6,2 %. On peut attribuer aux nouveaux moteurs équipés de filtres à particules une bonne partie de cette performance.

L'écart important entre 2010 et 2011 s'explique notamment par les changements apportés aux facteurs d'émissions émis par Transport Canada. Ces facteurs d'émissions, propres à chacun des contaminants, interviennent dans le calcul du bilan d'émissions de contaminants atmosphériques. La révision de ces facteurs a lieu tous les 5 ans.

CONSOMMATION DE RESSOURCES

La STM se préoccupe de la quantité de ressources qu'elle utilise pour déployer ses activités. Ses achats, ses méthodes de travail ainsi que sa gestion de projet reflètent ce souci de consommer de manière responsable. En ce qui a trait à la récupération des matières résiduelles, la STM vise à atteindre les objectifs fixés par la Politique québécoise de gestion des matières résiduelles. Pour ce faire, elle améliore ses systèmes et ses pratiques visant la réduction à la source, la réutilisation, le recyclage et la valorisation (3RV).

En 2012, des 6 009 Tm de matières résiduelles générées, 4 026 Tm ont été récupérées et ainsi détournées de l'enfouissement, soit un taux de récupération de 67 %.



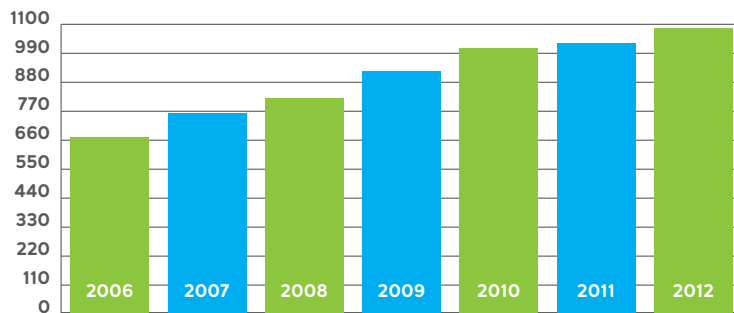
INDICATEURS	2006	2007	2008	2009	2010	2011	2012
NOx de sources mobiles (tonnes)	967,7	918,6	950,2	1 021,4	1 073,3	757,2	752,8
SO ₂ de sources mobiles (tonnes)	13,8	13,0	13,5	14,5	15,3	2,8	2,8
COV de sources mobiles (tonnes)	35,7	38,0	36,7	38,5	39,0	27,1	27,2
CO de sources mobiles (tonnes)	298,0	312,2	323,2	329,3	323,3	201,8	214,0
Particules totales (PM totaux) de sources mobiles (tonnes)	40,3	38,1	39,4	42,3	44,6	25,7	25,5
Superficie de terrains de la STM qui sont contaminés au-delà des critères d'usage (m ²)	n.a.	n.a.	n.a.	41 301	44 764	39 456	41 283
Quantité de sols qui sont traités durant l'année (Tm)	n.a.	n.a.	n.a.	5 724	315	3 760	18 516
Nombre de déversements	2	0	4	0	8	12	10
Taux de récupération des produits déversés (%)	98	0	100	0	98	43	74
Nombre de plaintes associées à l'environnement	n. d.	n. d.	n. d.	167	297	383	309
Nombre d'avis de non-conformité légale en environnement	0	1	3	0	5	1	2

UNE SOCIÉTÉ ENGAGÉE

ENGAGEMENT COMMUNAUTAIRE

La STM mène une campagne de sollicitation en milieu de travail depuis plus de 50 ans. Au fil des ans, la campagne enregistre une progression constante grâce à l'accroissement de la contribution des employés et des retraités et une programmation d'activités de collecte de fonds des plus variées. En 2012, la campagne de générosité a connu un vif succès, amassant 1 086 255 \$, soit 58 140 \$ de plus qu'en 2011. L'augmentation notable des dons de la Campagne 2012-2013 est grandement attribuable à des changements opérationnels apportés au mode de sollicitation combiné à une couverture communicationnelle soutenue. Les dons collectés auprès des employés et retraités sont remis aux organismes suivants : le Réchaud-bus, Centraide, la Croix-Rouge, Partenairesanté Québec.

DONS DISTRIBUÉS À LA COMMUNAUTÉ PAR LES EMPLOYÉS (k\$)



RECONNAISSANCE : PRIX ET NOMINATIONS

► DEUX PRIX MERCURIADES : « ACCROISSEMENT DE LA PRODUCTIVITÉ » ET « DÉVELOPPEMENT DURABLE »

En 2012, dans le cadre du prestigieux concours Les Mercuriades de la Fédération des chambres du commerce du Québec, la STM s'est vue décerner deux trophées Mercure dans la catégorie Administration publique : « Accroissement de la productivité » et « Développement durable ».

► PDG VERT DE L'ANNÉE 2012

Monsieur Yves Devin, alors directeur général de la STM, a reçu le prix PDG VERT 2012, dans la catégorie Société d'État.

DOCUMENTS DISPONIBLES SUR NOTRE SITE WEB

Rapport de développement durable 2012
Index de la GRI (2012)
Tableau complet des indicateurs de développement durable 2006 - 2012
Plan de développement durable 2020
Plan stratégique 2020
Rapport d'activités 2012
Rapport financier 2012

Seuls les faits saillants ont été imprimés en quantités limitées avec des encres végétales sur papier 100 % recyclé produit au Québec. Pour obtenir une copie imprimée ou pour questions, commentaires et suggestions, contacter dd@stm.info.

Commentaires ou suggestions : dd@stm.info
© Société de transport de Montréal
Unité Développement durable, direction principale
Planification stratégique

Dépôt légal
Bibliothèque et Archives nationales du Québec, 2013

This report is also available in English.

Certification de la GRI



stm.info

